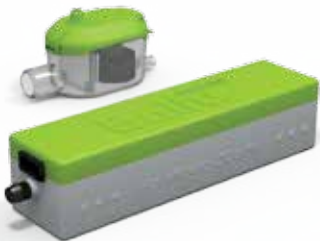


**Руководство  
по эксплуатации  
Гарантийный талон**

Насос дренажный



DC PUMP

Code-128

Перед началом эксплуатации прибора внимательно изучите данное руководство и храните его в доступном месте.

# Ballu<sup>®</sup> MACHINE

## Содержание

- 2 Используемые обозначения
- 3 Правила безопасности
- 4 Назначение
- 4 Устройство прибора
- 5 Технические характеристики
- 6 Установка прибора
- 8 Ввод в эксплуатацию
- 8 Тестирование
- 8 Эксплуатация прибора
- 8 Техническое обслуживание
- 9 Поиск и устранение неисправностей
- 9 Срок службы прибора
- 9 Дата изготовления
- 9 Комплектация
- 10 Гарантия
- 10 Сертификация продукции
- 11 Гарантийный талон

## Используемые обозначения



### ВНИМАНИЕ!

Требования, несоблюдение которых может привести к тяжелой травме или серьезному повреждению оборудования.



### ОСТОРОЖНО!

Требования, несоблюдение которых может привести к серьезной травме или летальному исходу.

## ПРИМЕЧАНИЕ

1. Производитель оставляет за собой право без предварительного уведомления покупателя вносить изменения в конструкцию, комплектацию или технологию изготовления изделия с целью улучшения его свойств.
2. В тексте и цифровых обозначениях инструкции могут быть допущены опечатки.
3. Если после прочтения инструкции у Вас останутся вопросы по эксплуатации прибора, обратитесь к продавцу или в специализированную организацию для получения разъяснений.
4. На изделии присутствует этикетка, на которой указаны технические характеристики и другая полезная информация о приборе.

## Правила безопасности



### ВНИМАНИЕ!

Установка, монтаж, электрические и эксплуатационные работы должны выполняться только производителем, специализированной организацией, либо лицами, обладающими соответствующими навыками, с целью предотвращения каких-либо рисков. Электрический монтаж должен быть выполнен согласно данным инструкциям по установке, а также в соответствии со всеми национальными и местными нормами по электробезопасности. Сохраните эту брошюру, поскольку она содержит

важную информацию по безопасной и правильной эксплуатации насоса.

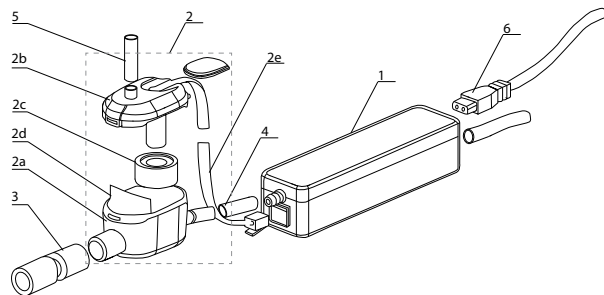


### ОСТОРОЖНО!

- Опасность поражения электрическим током.
- Убедитесь, что насос отключен от источника питания перед проведением любых работ по установке или обслуживанию. Вся подключаемая стационарная электропроводка должна быть заизолирована.
- Шнур питания не может быть заменен. Если шнур питания поврежден, насос должен быть заменен полностью.
- Насос предназначен для использования только в сухих помещениях. Этот насос не предназначен для использования во влажных помещениях или районах с морским климатом.
- Данный насос не является погружным.
- Опасность возникновения воздушной пробки. Воздушный поток выводится из системы при помощи трубки вентиляции.
- Опасность протечки воды. Трубка вентиляции, либо ее участки не должны находиться ниже датчика уровня жидкости.

## Назначение

Дренажный насос раздельного типа представляет собой устройство для отвода конденсата от кондиционеров малой и средней производительности. Контроль уровня воды осуществляется поплавковым датчиком, помещенным в компактный пластиковый контейнер. Дренажные насосы необходимы в случаях, когда невозможно обеспечить гарантированный естественный сток конденсата под наклоном или в случаях, когда место вывода конденсата расположено выше уровня внутреннего блока.



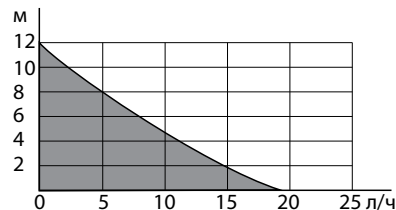
## Устройство прибора

1. Насос
2. Детектор
  - 2a. Корпус детектора
  - 2b. Крышка
  - 2c. Поплавок
  - 2d. Фильтр
  - 2e. Кабель подключения датчика
3. Соединительное колено
4. Соединительная капиллярная трубка
5. Вентиляционная трубка
6. Кабель питания насоса

## Технические характеристики

Напряжение питания, В~Гц	100-230~50
Номинальная мощность, Вт	3
Номинальный ток, А	2
Уровень шума, дБ(А)	19
Макс. производительность, л/ч	18
Макс. высота подъема конденсата, м	12
Макс. длина подачи по горизонтали, м	60
Макс. высота всасывания от датчика до насоса, м	2,5
Макс температура воды, °С	50
Влагозащитное исполнение, IP	IP20
Класс электрозащиты	II
Размеры насоса (ШхВхГ), мм	171x35x38
Размеры датчика (ШхВхГ), мм	86x40x45
Размеры упаковки (ШхВхГ), мм	175x92x108
Вес нетто, кг	0,29
Вес брутто, кг	0,46

График производительности насоса.



\*1 метр высоты подъема конденсата равен 5-ти метрам подачи конденсата по горизонтали

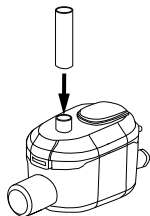
## Установка прибора

### A – Детектор

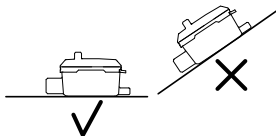
- Магнитом вверх.



- Установить вентиляционную трубку на крышку детектора по направлению вверх.

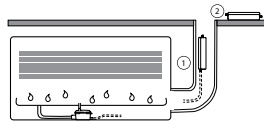


- Расположить детектор в горизонтальном положении.



### B - Насос

- Установить насос в отводном желобе 1 или на подвесном потолке 2.

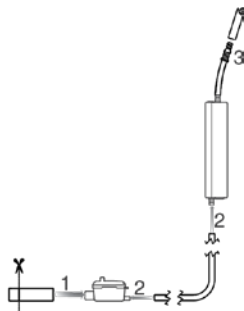


### Примечание

Соблюдайте направление отвода воды (указано стрелкой на боковой части насоса).

- Вокруг насоса следует оставить достаточно свободного места, чтобы он мог охлаждаться в случае продолжительной работы.  
- Устраните возможность контакта электрических кабелей с водой.

### C – Гидравлическое подключение



- Соединить детектор с дренажным поддоном (1).  
- Соединить насос и детектор с помощью капиллярной трубки, входящей в комплект (2).  
- Отвод воды (3):

Выход насоса соединяется с отводной канализацией при помощи трубы со внутренним диаметром 6 мм.

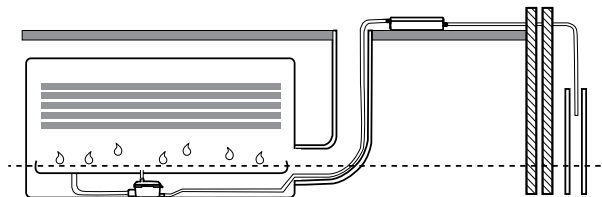
### Примечание

Труба для вывода конденсата от насоса не входит в комплект поставки.



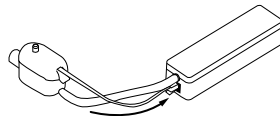
### ВНИМАНИЕ!

Опасность сифонирования: выход отводной трубы должен располагаться выше уровня дренажного поддона с конденсатом.



### D – Электрическое подключение

- Соединить детектор с насосным блоком при помощи кабеля.



- Произвести электрическое подключение насоса (фаза, нейтраль): через кондиционер.

## Ввод в эксплуатацию

Убедитесь, что отвод осуществляется в правильном направлении (указанном стрелкой на боковой части насоса).

Налейте воды в дренажный поддон кондиционера.

Убедитесь, что насос начинает откачку воды и останавливается при уменьшении ее уровня.

Проверьте герметичность соединений.

## Тестирование

После монтажа протестируйте насос в течение 8-10 минут, медленно наливая воду в дренажный поддон кондиционера.

Проверьте отсутствие утечек и сифонирования.

## Эксплуатация прибора

Насос не требует регулировки или отключения в процессе эксплуатации.

## Техническое обслуживание



### ВНИМАНИЕ!

- Любое вмешательство в работу насоса не должно проводиться под напряжением.

Это устройство требует технического обслуживания перед началом сезона либо регулярно, если насос используется круглый год и подразумевает под собой чистку детектора, с периодичностью 1 раз в 6 месяцев. Очистите: корпус изнутри, фильтр, поплавки.

Установите все на место и закройте бак крышкой.

## Поиск и устранение неисправностей

Насос не запускается	<ul style="list-style-type: none"> <li>- Проверьте, подключено ли питание.</li> <li>- Соответствует ли напряжение питания насоса указанным в технических характеристиках.</li> <li>- Проверьте кондиционер на наличие конденсата.</li> <li>- Убедитесь, что трубка на всасывании не засорена.</li> </ul>
Насос издает громкие звуки	<ul style="list-style-type: none"> <li>- Проверьте контактирует ли насос с твердыми поверхностями, если да, то необходимо положить виброизоляционный материал в месте контакта.</li> <li>- Проверьте соединительную капиллярную трубку на предмет утечек.</li> <li>- Убедитесь, что нет сифонирования.</li> <li>- Проверьте установлена ли трубка вентиляции.</li> </ul>
Насос запускается, но не выкачивает жидкость должным образом	<ul style="list-style-type: none"> <li>- Проверьте, нет ли в резервуаре, фильтре и впускной трубе осадка и/или инородных материалов, которые могут препятствовать работе насоса.</li> <li>- Убедитесь что правильно произведен расчет производительности с Вашим конкретным случаем установки.</li> </ul>

## Срок службы прибора

Срок эксплуатации прибора составляет 3 года при условии соблюдения соответствующих правил по установке и эксплуатации.

## Дата изготовления

Дата изготовления указана на приборе.

## Комплектация

Насос – 1 шт  
 Датчик – 1 шт  
 Кабель питания – 1 шт  
 Соединительное колено – 1 шт  
 Вентиляционная трубка – 1 шт  
 Соединительная капиллярная трубка 1,5 м, внутренний Øмм – 1 шт  
 Держатель – 1 шт  
 Руководство по эксплуатации и гарантийный талон – 1 шт

## Гарантия

Гарантийное обслуживание прибора производится в соответствии с гарантийными обязательствами, перечисленными в гарантийном талоне.

## Сертификация продукции

### Товар соответствует требованиям:

ТР ТС 004/2011 «О безопасности низковольтного оборудования»,  
ТР ТС 020/2011 «Электромагнитная совместимость технических средств»

### Изготовитель:

“Wenling Wipcool Refrigeration Equipment Co., Ltd”,  
1 Road, Chengxi industry zone,  
Wenling, Zhejiang, China

«Вэнлинг Випкул Рефриджерэйшн Эквипмент Ко., Лтд»,  
Роуд 1, Ченгкси индастри зон,  
Венлинг, Джейян, Китай

### Импортер в РФ и уполномоченная организация:

Общество с ограниченной ответственностью «Ай.Эр.Эм.Си.»  
РФ, 119049, г. Москва,  
Ленинский проспект, д. 6, офис 14  
Тел./факс: +7 (495) 2587485, e-mail:  
info@irmc.ru

### Сделано в Китае



IP20

